



**ХАРКІВСЬКА ДЕРЖАВНА  
ЗООВЕТЕРИНАРНА  
АКАДЕМІЯ**

Знайомство з курсом **ДЕРЖАВНЕ ТА РЕГІОНАЛЬНЕ  
УПРАВЛІННЯ**

**Обов'язкова компонента освітньо-професійної  
програми «Менеджмент»**

**Спеціальність 073 I освітній рівень.**

**Викладач:** кандидат е.-н. наук, доцент

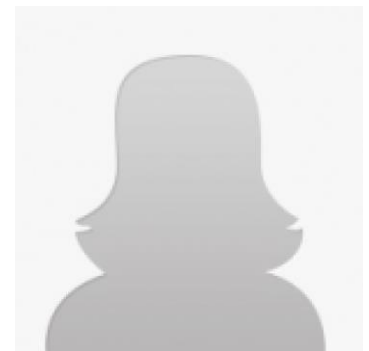
Чуйко Наталія Василівна

**Кафедра** менеджменту, економіки та  
маркетингу

**Телефон** - 0576357553.

**Електронна пошта:** [Natasha\\_Chuyko@ukr.net](mailto:Natasha_Chuyko@ukr.net)

**Дистанційна підтримка:** Moodle



**АНОТАЦІЯ:** В умовах мінливого зовнішнього середовища майбутні фахівці повинні вчасно актуалізувати знання законодавчо-нормативної бази, вміти пристосовуватися до змін, а також пропонувати нові вектори розвитку в якості активних учасників процесів розбудови держави. Крім того, формування економіки знань висуває нові вимоги до кваліфікації та особистих якостей працівників усіх сфер господарської діяльності, підвищує значущість творчої праці, потребує посилення відповідальності та ініціативності кадрів. Необхідною умовою цього є всебічна теоретична та практична підготовка майбутніх фахівців до професійної діяльності на будь-якій управлінській посаді в галузі управління та адміністрування.

**Метою курсу** «Державне та регіональне управління» полягає у формуванні у студентів сучасного мислення і досвіду в сфері управління на національному та регіональному рівнях; надбанні навичок і компетенцій, необхідних для виконання завдань професійної управлінської діяльності, а також участі у виконанні функцій органів державної влади та місцевого самоврядування. За результатами вивчення курсу студенти повинні: знати методичні та організаційні основи та принципи управління на державному та регіональному рівнях; розуміти особливості здійснення державного управління в різних сферах суспільного життя; аналізувати роль різних гілок влади у процесі державного управління; засвоїти нормативно-правову базу функціонування органів публічної влади; знати структуру, компетенції та повноваження органів державної влади та місцевого самоврядування; засвоїти основи менеджменту органу державної влади; засвоїти принципи побудови системи державної служби в Україні; володіти способами прийняття управлінських рішень; оцінювати ефективність державного управління; вміти формулювати проблеми функціонування органів публічної влади; пропонувати шляхи реформування системи державного управління в Україні.

**Попередні умови для вивчення курсу:** Курс «Державне та регіональне управління» базується на попередньому вивченні дисципліни загальної підготовки «Правознавство» та «Політологія» та відноситься до циклу дисциплін професійної підготовки.

# ВІДПОВІДНІСТЬ СТАНДАРТУ ВИЩОЇ ОСВІТИ ТА ОСВІТНЬО-ПРОФЕСІЙНІЙ ПРОГРАМІ

**Компетентності та програмні результати навчання, які формуються при вивченні даної дисципліни (кодування згідно чинної освітньо-професійної програми, в дужках вказана забезпечувана компетенція відповідного стандарту вищої освіти).**

## **Компетентності:**

**ЗК10.** Здатність розкривати головні закономірностей, принципів і факторів розміщення продуктивних сил в процесі формування економіки регіонів.

(ЗКС1. Здатність реалізувати свої права і обов'язки як члена суспільства, усвідомлювати цінність громадського (демократичного суспільства та необхідність його сталого розвитку, верховенства права, прав і свобод людини і громадянина в Україні.)

**ЗК12.** Здатність аналізувати і критично осмислювати зміст і принципи правових норм і уміння користуватися нормативно-правовими основами державного управління в Україні.

(ЗКС11. Здатність до адаптації та дії в новій ситуації.)

**ФК14.** Здатність застосовувати теоретично-методичні та організаційно-економічні підходи щодо процесу розробки, прийняття й реалізації управлінських рішень в умовах невизначеності та формувати комплекс найвпливовіших ризиків.

(ФКС 9. Здатність працювати в команді та налагоджувати міжособистісну взаємодію при вирішенні професійних завдань.)

**ФК20.** Здатність критично оцінювати рівень і структуру природно-ресурсного потенціалу, визначати роль народонаселення у розвитку продуктивних сил і територіальній організації народного господарства.  
(ФКС 13. Розуміти принципи і норми права та використовувати їх у професійній діяльності.)

## **Програмні результати навчання:**

**ПРН4.** Виявляти навички пошуку, збирання та аналізу інформації, розрахунку показників для обґрунтування управлінських рішень.  
(ПРНС4. Демонструвати навички виявлення проблем та обґрунтування управлінських рішень.)

**ПРН 13.** Демонструвати здатність діяти соціально відповідально та громадсько свідомо на основі етичних міркувань (мотивів), повагу до різноманітності та міжкультурності.

(ПРНС15. Демонструвати здатність діяти соціально відповідально та громадсько свідомо на основі етичних міркувань (мотивів), повагу до різноманітності та міжкультурності.)

## ЧОМУ ВИ НАВЧИТЕСЬ, ЩО ОТРИМАЄТЕ

(Відповідність компетентностей дисципліни межах компетентностей та програмним результатам навчання освітньо-професійної програми наведена кодами в дужках; після «/» вказана форма контролю програмних результатів навчання )



Здатність аналізувати рівні управління економікою країни, зміст та особливості державного управління (ЗК10, ФК14, ПРН 4) / індивідуальні завдання



Здатність розуміти особливості системи органів державної влади в Україні (ЗК12, ФК14, ПРН 13, 15) / командний проект 1



Здатність визначати оптимальні шляхи вирішення конкретних завдань державного та регіонального управління (ЗК12, ФК14, ПРН 4) / індивідуальні практичні завдання



Здатність оцінення управлінських рішень на рівні регіону (ЗК10, ФК20, ПРН 13, 15) / тренінг, частина командного проекту

Програма вивчення дисципліни реалізується через проведення лекцій, лабораторно-практичних занять та самостійної роботи студентів. На вивчення дисципліни відводиться 90 годин, в тому числі 20 години лекційних, 20 годин лабораторно-практичних та 50 годин самостійних занять.

**Формами проміжного контролю, які оцінюються на лабораторно-практичних заняттях, є:** 1. Теоретико-методологічні засади державного та регіонального управління та конституційні засади побудови структур державного управління в Україні. 2. Менеджмент органу державної влади. Взаємодія органів публічної влади центральних та регіональних органів управління.

**Формою підсумкової атестації є екзамен.**

# СТРУКТУРНИЙ ПЛАН НАВЧАЛЬНОЇ ДИСЦИПЛІНИ

## ДЕРЖАВНЕ ТА РЕГІОНАЛЬНЕ УПРАВЛІННЯ

Напрямок 073 – менеджмент.

Освітньо-кваліфікаційний рівень - Бакалавр.

Обов'язкова компонента. Курс II.

### СТРУКТУРНИЙ ПЛАН

| Види занять та форми контролю |    | Обсяг дисципліни за навчальним планом |       | У тому числі по семестрах |                 |
|-------------------------------|----|---------------------------------------|-------|---------------------------|-----------------|
|                               |    | кредит                                | годин | Денне навчання            | Заочне навчання |
|                               |    |                                       |       | V                         | V               |
| Всього годин за планом        |    | 3,0                                   | 90    | 90                        | 90              |
| У тому числі аудиторні        |    | 1,3                                   | 40    | 40                        | 14              |
| Самостійних                   |    | 1,7                                   | 50    | 50                        | 76              |
| Із аудиторних: лекцій         |    | 0,6                                   | 20    | 20                        | 6               |
| Лабораторних                  |    | 0,5                                   | 20    | 20                        | 8               |
| Практичних                    |    |                                       |       |                           |                 |
| Семінарських                  |    |                                       |       |                           |                 |
| Модуль (заліковий кредит)     | I  | 1,5                                   | 45    | 45                        | 45              |
|                               | II | 1,5                                   | 45    | 45                        | 45              |
| Контрольна робота             |    |                                       |       |                           | *               |
| Курсовий проект               |    |                                       |       |                           |                 |
| Залік                         |    |                                       |       |                           |                 |
| Екзамен підсумковий           |    |                                       |       | *                         | *               |

**НАЗВА, ЗМІСТ, КОМПЕТЕНТНОСТІ ЗМІСТОВИХ МОДУЛІВ  
ДИСЦИПЛІНИ ТА ШИФРИ КОМПЕТЕНТНОСТЕЙ ВІДПОВІДНО  
ОСВІТНЬО-ПРОФЕСІЙНІЙ ПРОГРАМІ**

| НАЗВА МОДУЛІВ ТА ЇХ ЗМІСТ   | Шифр компетентностей освітньої програми               |
|---|---|
| <p><b>1. ТЕОРЕТИКО-МЕТОДОЛОГІЧНІ ЗАСАДИ ДЕРЖАВНОГО ТА РЕГІОНАЛЬНОГО УПРАВЛІННЯ ТА КОНСТИТУЦІЙНІ ЗАСАДИ ПОБУДОВИ СТРУКТУР ДЕРЖАВНОГО УПРАВЛІННЯ В УКРАЇНІ</b></p> <p>Вивчає державну владу та державне управління в окремих сферах суспільного життя, роль різних гілок влади у процесі державного управління, а також державне управління на регіональному рівні.</p> <p>Особливості системи органів державної влади в Україні: конституційні основи, їх функціонування, роль в управлінні; центральні органи виконавчої влади; регіональні органи державного управління; місцеве самоврядування та його роль у державному управлінні.</p> <p><b>Компетентності дисципліни:</b></p> <p>Здатність аналізувати рівні управління економікою країни, зміст та особливості державного управління (ЗК10, ФК14);</p> <p>Здатність розуміти особливості системи органів державної влади в Україні (ЗК12, ФК14);</p> | <p>ЗК10, 12<br/>ФК14</p> <p>ПРН 4<br/>ПРН 13</p>      |
| <p><b>2. МЕНЕДЖМЕНТ ОРГАНУ ДЕРЖАВНОЇ ВЛАДИ. ВЗАЄМОДІЯ ОРГАНІВ ПУБЛІЧНОЇ ВЛАДИ ЦЕНТРАЛЬНИХ ТА РЕГІОНАЛЬНИХ ОРГАНІВ УПРАВЛІННЯ</b></p> <p>Вивчає внутрішню організацію та управління органу державної влади; державну службу в Україні; ефективність державного управління і державний контроль у сфері виконавчої влади; відносини органів публічної влади в системі управління; розвиток системи державного та регіонального управління.</p> <p><b>Компетентності дисципліни:</b></p> <p>Здатність визначати оптимальні шляхи вирішення конкретних завдань державного та регіонального управління (ЗК12, ФК14);</p> <p>Здатність оцінення управлінських рішень на рівні регіону (ЗК10, ФК20).</p>   | <p>ЗК1,<br/>ЗК5,<br/>ФК11</p> <p>ПРН 4<br/>ПРН 13</p> |
| <p><b>Підсумковий контроль. Інтегрований модуль</b></p> <p>Узагальнений тестовий зміст навчальної дисципліни, який об'єднує всі вищенаведені змістові модулі.</p>   |   |



## ТЕОРЕТИЧНІ ЗАНЯТТЯ (ЛЕКЦІЙНИЙ КУРС)

| №<br>п/п                  | Тема і план лекції  | Годин | Рекомендо-<br>вана<br>література                                |
|---------------------------|---|-------|---|
| 1                         | 2   | 3     | 4   |
| <b>Змістовий модуль 1</b> |   |       |   |
| 1                         | <p><b>Основи теорії державного управління</b></p> <p>1. Поняття «державне управління». Риси державного управління.</p> <p>2. Принципи державного управління.</p> <p>3. Основні теорії державного управління.</p> <p>4. Теорія систем та управління. Системні характеристики державного управління.</p> <p>5. Моделі державного управління.</p>  | 2     | <p>Основна [1, 2, 3]</p> <p>Додаткова [14, 16, 10]</p>          |
| 2                         | <p><b>Державне управління в окремих сферах суспільного розвитку</b></p> <p>1. Державне регулювання економіки, його цілі, функції, об'єкти</p> <p>2. Державне управління в соціальній сфері.</p> <p>3. Державне управління в адміністративно-політичній сфері</p> <p>4. Державне управління у соціально-культурній сфері.</p>  | 2     | <p>Основна [1, 2, 5]</p> <p>Додаткова [4, 6, 10]</p>            |
| 3                         | <p><b>Роль різних гілок влади у процесі державного управління</b></p> <p>1. Система органів публічної влади</p> <p>2. Законодавча влада в системі державного управління</p> <p>3. Судова влада у системі державного управління</p> <p>4. Контрольна влада у системі управління, її органи та форми діяльності</p>   | 2     | <p>Основна [1, 2, 5]</p> <p>Додаткова [4, 6, 7, 10, 15, 18]</p> |
| 4                         | <p><b>Державне управління на регіональному рівні</b></p> <p>1. Економічна сутність поняття управлінської категорії «регіон»</p> <p>2. Економічна сутність регіонального управління</p> <p>3. Основні напрямки регіонального управління</p> <p>4. Характеристика регіонального розвитку України</p> <p>5. Характер і тип моделі взаємовідносин між загальнодержавними і регіональними органами</p> | 2     | <p>Основна [1, 2, 5]</p> <p>Додаткова [7, 17]</p>               |

|                           |  |   |   |
|---------------------------|--|---|---|
|                           | управління<br>6. Роль органів державного управління та місцевого самоврядування у формуванні регіональної регуляторної політики  |   |   |
| 5                         | <b>Система органів державної влади України: конституційні основи їх функціонування, роль в управлінні</b><br>1. Конституційна модель розподілу влади в Україні<br>2. Верховна рада та державне управління<br>3. Інститут президента та державне управління<br>4. Органи виконавчої влади України   | 2 | Основна [1]<br>Додаткова [7, 15, 17]              |
| <b>Змістовий модуль 2</b> |  |   |   |
| 6                         | <b>Центральні органи виконавчої влади України</b><br>1. Центральні органи виконавчої влади у системі державного управління<br>2. Кабінет Міністрів України як вищий орган виконавчої влади<br>3. Міністерства України та їх повноваження<br>4. Інші центральні органи виконавчої влади   | 2 | Основна [1, 2]<br>Додаткова [10, 15]              |
| 7                         | <b>Регіональні органи державного управління</b><br>1. Місцеві державні адміністрації в системі державного управління<br>2. Формування місцевих державних адміністрацій<br>3. Повноваження місцевих державних адміністрацій<br>4. Відносини місцевих державних адміністрацій у системі вертикальних та горизонтальних зв'язків  | 2 | Основна [1, 4]<br>Додаткова [8, 9, 12, 14]        |
| 8                         | <b>Міське самоврядування та його особлива роль у державному управлінні</b><br>1. Теоретичні основи місцевого самоврядування<br>2. Історія становлення і розвиток системи місцевого самоврядування в Україні<br>3. Конституційно-правові засади місцевого самоврядування в Україні. Сучасна система місцевого самоврядування в Україні<br>4. Повноваження органів місцевого самоврядування<br>5. Особливості здійснення самоврядування в містах Києві та Севастополі. | 2 | Основна [1, 2, 5]<br>Додаткова [6, 7, 10, 15, 18] |

|    |   |    |   |
|----|---|----|---|
|    | 6. Європейська хартія місцевого самоврядування<br>7. Всесвітня декларація місцевого самоврядування  |    |   |
| 9  | <b>Державна служба в Україні</b><br>1. Теоретичні засади функціонування державної служби<br>2. Основні етапи становлення сучасної державної служби в Україні<br>3. Управління державною службою<br>4. Поняття посади, класифікація посад державних службовців<br>5. Атестація державних службовців<br>6. Підготовка, перепідготовка та підвищення кваліфікації державних службовців | 2  | Основна [1, 2]<br>Додаткова [11, 13, 14]      |
| 10 | <b>Ефективність державного управління</b><br>1 Поняття ефективності в управлінні<br>2 Види та критерії ефективності державного управління<br>3 Загальна та спеціальна соціальна ефективність державного управління<br>4 Ефективність діяльності управлінських органів і посадових осіб  | 2  | Основна [1, 2, 5]<br>Додаткова [6, 7, 10, 16] |
|    | <b>Всього</b>   | 20 |   |

## ЛАБОЛАТОРНІ ЗАНЯТТЯ

| №<br>п/п                  | Тема   | Завдання  | Годин | Методичне і<br>технічне<br>забезпечення |
|---------------------------|--|---|-------|---|
| 1                         | 2  | 3   | 4     | 5                                       |
| <b>Змістовий модуль 1</b> |  |   |       |   |
| 1                         | <b>Основи теорії<br/>державного<br/>управління</b>               | <ol style="list-style-type: none"> <li>1. Поняття «державне управління». Риси державного управління.</li> <li>2. Принципи державного управління.</li> <li>3. Основні теорії державного управління.</li> <li>4. Теорія систем та управління. Системні характеристики державного управління.</li> <li>5. Моделі державного управління.</li> </ol> | 2     | М – 1<br>Т – 1, 2                       |
| 2                         | <b>Державне управління в окремих сферах суспільного розвитку</b> | <ol style="list-style-type: none"> <li>1. Державне регулювання економіки, його цілі, функції, об'єкти</li> <li>2. Державне управління в соціальній сфері.</li> <li>3. Державне управління в адміністративно-політичній сфері</li> <li>4. Державне управління у соціально-культурній сфері.</li> </ol>   | 2     | М – 1<br>Т – 1, 2                       |
| 3                         | <b>Роль різних гілок влади у процесі державного управління</b>   | <ol style="list-style-type: none"> <li>1. Система органів публічної влади</li> <li>2. Законодавча влада в системі державного управління</li> <li>3. Судова влада у системі державного управління</li> <li>4. Контрольна влада у системі управління, її органи та форми діяльності</li> </ol>  | 2     | М – 1<br>Т – 1, 2                       |
| 4                         | <b>Державне управління на регіональному рівні</b>                | <ol style="list-style-type: none"> <li>1. Економічна сутність поняття управлінської категорії «регіон»</li> <li>2. Економічна сутність регіонального управління</li> <li>3. Основні напрямки регіонального управління</li> </ol>  | 2     | М – 1, 2<br>Т – 1, 2, 3                 |

|                           |  |   |   |                                    |
|---------------------------|--|---|---|------------------------------------|
|                           |  | <p>4. Характеристика регіонального розвитку України</p> <p>5. Характер і тип моделі взаємовідносин між загальнодержавними і регіональними органами управління</p> <p>6. Роль органів державного управління та місцевого самоврядування у формуванні регіональної регуляторної політики</p>    |   |                                    |
| 5                         | <p><b>Система органів державної влади України: конституційні основи їх функціонування, роль в управлінні</b></p> | <p>1. Конституційна модель розподілу влади в Україні</p> <p>2. Верховна рада та державне управління</p> <p>3. Інститут президента та державне управління</p> <p>4. Органи виконавчої влади України</p>  |   | <p>М – 1, 3</p> <p>Т – 1, 2, 3</p> |
| <b>Змістовий модуль 2</b> |  |   |   |                                    |
| 6                         | <p><b>Центральні органи виконавчої влади України</b></p>   | <p>1. Центральні органи виконавчої влади у системі державного управління</p> <p>2. Кабінет Міністрів України як вищий орган виконавчої влади</p> <p>3. Міністерства України та їх повноваження</p> <p>4. Інші центральні органи виконавчої влади</p>  | 2 | <p>М – 1</p> <p>Т – 1, 2</p>       |
| 7                         | <p><b>Регіональні органи державного управління</b></p>   | <p>1. Місцеві державні адміністрації в системі державного управління</p> <p>2. Формування місцевих державних адміністрацій</p> <p>3. Повноваження місцевих державних адміністрацій</p> <p>4. Відносини місцевих державних адміністрацій у системі вертикальних та горизонтальних зв'язків</p> | 2 | <p>М – 1</p> <p>Т – 1, 2</p>       |
| 8                         | <p><b>Місцеве самоврядуван</b></p>   | <p>1. Теоретичні основи місцевого самоврядування</p>  | 2 | <p>М – 1</p> <p>Т – 1, 2</p>       |

|    |   |  |    |                   |
|----|---|--|----|-------------------|
|    | <b>ня та його особлива роль у державному управлінні</b> | <p>2. Історія становлення і розвиток системи місцевого самоврядування в Україні</p> <p>3. Конституційно-правові засади місцевого самоврядування в Україні. Сучасна система місцевого самоврядування в Україні</p> <p>4. Повноваження органів місцевого самоврядування</p> <p>5. Особливості здійснення самоврядування в містах Києві та Севастополі.</p> <p>6. Європейська хартія місцевого самоврядування</p> <p>7. Всесвітня декларація місцевого самоврядування</p> |    |                   |
| 9  | <b>Державна служба в Україні</b>                        | <p>1. Теоретичні засади функціонування державної служби</p> <p>2. Основні етапи становлення сучасної державної служби в Україні</p> <p>3. Управління державною службою</p> <p>4. Поняття посади, класифікація посад державних службовців</p> <p>5. Атестація державних службовців</p> <p>6. Підготовка, перепідготовка та підвищення кваліфікації державних службовців</p>   | 2  | М – 1<br>Т – 1, 2 |
| 10 | <b>Ефективність державного управління</b>               | <p>1 Поняття ефективності в управлінні</p> <p>2 Види та критерії ефективності державного управління</p> <p>3 Загальна та спеціальна соціальна ефективність державного управління</p> <p>4 Ефективність діяльності управлінських органів і посадових осіб</p>   | 2  | М – 1<br>Т – 1, 2 |
|    | <b>Всього</b>   |  | 20 |                   |

Примітка \*- теми, які читаються на факультеті заочного навчання

## САМОСТІЙНА РОБОТА

| Розділ дисципліни                          | Контрольні питання та завдання для самостійного вивчення  | Кількість годин | Форма звітності та контролю |
|--|---|-----------------|-----------------------------|
| <b>Основи теорії державного управління</b> | Роль, значення та особливості державного управління; предмет науки, методи економічних досліджень.                  | 2               | Звіт                        |
|  | Системні характеристики державного управління. Теорія систем та управління.   | 2               | Доповідь на кафедрі         |
|  | Фундаментальні процеси управління: планування, організація, управління, зв'язок.                                    | 2               | Доповідь на кафедрі         |
|  | Визначення моделі системи державного управління.  | 2               | Звіт                        |
|  | Етапи формування моделі системи державного управління на основі системного підходу.                                 | 2               | Доповідь на кафедрі         |
|  | Основні теорії державного управління: економічна теорія держави.  | 2               | Доповідь на кафедрі         |
|  | Теорія суспільного вибору (суспільний договір, «фіаско держави», мінімізація трансакційних витрат).                 | 2               | Звіт                        |
|  | Теорія соціології (теорія держави, соціальна структура суспільства, соціальна мобільність, статус і статусні ролі). | 2               | Звіт                        |

|   |   |           |                     |
|---|---|-----------|---------------------|
|   | Теорія менеджменту (теорія раціональної бюрократії, організовані структури управління, розподіл праці в управлінських структурах, державне адміністрування. | 2         | Доповідь на кафедрі |
| <b>Державне управління в окремих сферах суспільного розвитку</b>  | Державне регулювання економіки, його цілі, функції, об'єкти.  | 2         | Звіт                |
|   | Особливості управління соціальною сферою.   | 2         | Доповідь на кафедрі |
|   | Державне управління в адміністративно-політичній сфері.   | 2         | Доповідь на кафедрі |
|   | Специфіка управління у сфері культури та ідеології.   | 2         | Доповідь на кафедрі |
| <b>Центральні органи виконавчої влади (ЦОВВ) в Україні</b>        | ЦОВВ в системі державного управління.   | 2         | Доповідь на кафедрі |
|   | Кабінет Міністрів України як вищий орган виконавчої влади.  | 2         | Доповідь на кафедрі |
|   | Міністерства України та їх повноваження.  | 4         | Доповідь на кафедрі |
|   | Державні комітети (державні служби) України та інші ЦОВВ: їх статус, функції.   | 4         | Звіт                |
|   | Територіальні органи ЦОВВ: права, компетенція, функції.   | 4         | Доповідь на кафедрі |
| <b>Внутрішня організація та управління органу державної влади</b> | Сутність та особливості менеджменту органу державної влади, регламент його діяльності.  | 2         | Звіт                |
|   | Роль та місце керівника в управлінні органами державної влади.  | 4         | Доповідь на кафедрі |
|   | Специфіка юридичної відповідальності в державному управлінні.   | 2         | Доповідь на кафедрі |
| <b>Разом</b>  |   | <b>50</b> |                     |



## РЕКОМЕНДОВАНА ЛІТЕРАТУРА

### Основна:

1. Конституція України (нормативні документи з урахуванням останніх змін в редакції станом на 03.01.2018 р. – С.: ТОВ «ВВП Нотіс», 2018. – 56 с.
2. Бакуменко В. Д. Державно-управлінські рішення : навч. посіб. / В. Д. Бакуменко. – К. :ВПЦ АМУ, 2012. – 344 с.
3. Воронкова В.Г Менеджмент в держаних організаціях : навч. посіб. / В.Г. Воронкова. - К.: Професіонал, 2004. - 256 с
4. Державне управління: проблеми адміністративно-правової теорії та практики / за заг. ред. В.Б. Авер'янова. - К. : Факт, 2003. - 384 с
5. Євтушенко В. А., Євтушенко Г. В. Державне та регіональне управління: навч. посібник. – Х.: ХНУ, 2012. – 215 с
6. Мельник А.Ф. Державне управління : підручник / А.Ф. Мельник, О.Ю. Оболенський. -К.: Знання, 2009. - 582 с
7. Круш П.В. Регіональне управління : навч. посіб. / П.В. Круш, О.О. Кожем'яченко. - К. : ЦУЛ, 2007.-248

### Додаткова література

8. Авер'янов В.Б. Державне управління: європейські стандарти, досвід та адміністративне право / В.Б. Авер'янов. - К.: Юстиніан, 2007. - 288 с
9. Бакуменко В. Д. Державно-управлінські рішення : Навчальний посібник / В. Д. Бакуменко // - К. : ВПЦ АМУ, 2011. – 444 с.
10. Войтович Р.В. Вплив глобалізації на систему державного управління (теоретико-методологічний аналіз): Монографія / За заг. ред. д-ра філос. Наук, проф.. В.М. Князева. – К.: Вид-во НАДУ, 2007. – 680 с.
11. Висоцький О. Ю. Основи державного управління. Частина I / О. Ю. Висоцький, О. Є Висоцька, Ю. П. Шаров. – Дніпропетровськ: НМетАУ. – 2008. – 52 с.
12. Державне управління: проблеми адміністративно-правової теорії та практики / за заг. ред. В. Б. Авер'янова. – К.: Факт, 2003. – 384 с.
13. Державне управління: основи теорії, історія та практика: Навчальний посібник/ В.Д. Бакуменко, П.І. Надолішній, М.М. Іжа, Г.І. Арабаджи / За заг. ред. Надолішнього П.І., Бакуменка В.Д. - Одеса: ОРІДУ НАДУ, 2009. – 394 с.
14. Кунєв, Ю.Д. Управління в митній службі: Підручник: За заг. ред. Ю.Д. Кунєва / Ю Д Кунєв. — К.: Центр навчальної літератури, 2006. - 408 с.
15. Малиновський В.Я. Державне управління: Навчальний посібник / В.Я. Малиновський. – К: Атіка, 2003. – 576 с.
16. Новікова М.М. Регіональний менеджмент: Конспект лекцій / М.М. Новікова. – Харків: ХНАМГ, 2007. – 94 с.
17. Чистов С. М., Никифоров А. Є., Куценко Т. Ф. та ін. Державне регулювання економіки. — К.: КНЕУ, 2000. - 316 с.
18. Ярмиш О.Н., Серьогін В.О. Державне будівництво та місцеве самоврядування в Україні: Підручник. – Харків: Вид-во Національного ун-ту внутр. справ, 2002 – 532 с.

**ПЕРЕЛІК МЕТОДИЧНОГО ЗАБЕЗПЕЧЕННЯ ДЛЯ ПРОВЕДЕННЯ  
ЛАБОРАТОРНИХ (ПРАКТИЧНИХ, СЕМІНАРСЬКИХ) ЗАНЯТЬ (М)**

| <b>Шифр</b> | <b>Назва методичної розробки</b>   |
|-------------|--|
| М-1         | Методичні вказівки щодо виконання робіт з навчальної дисципліни «Державне та регіональне управління» для студентів напряму підготовки 073 «Менеджмент» першого (бакалаврського) рівня вищої освіти/ Н.В. Чуйко, К.Г.Храпач – Х.: РВВ ХДЗВА, 2017. - 12с.   |
| М-2         | Індивідуальні завдання для проведення лабораторно-практичних занять та виконання індивідуальних робіт під керівництвом викладача з «Державного та регіонального управління» на тему «Особливості державної влади в умовах розподілу державного управління. Вивчення центральних органів виконавчої влади» для студентів напряму підготовки 073 «Менеджмент» першого (бакалаврського) рівня вищої освіти / Н.В. Чуйко, К.Г.Храпач – Х.: РВВ ХДЗВА, 2017. - 16с. |
| М-3         | Індивідуальні завдання для проведення лабораторно-практичних заняття з «Державного та регіонального управління» на тему «Вивчення органів місцевого самоврядування в системі державного управління» для студентів напряму підготовки 073 «Менеджмент» першого (бакалаврського) рівня вищої освіти / Н.В. Чуйко– Х.: РВВ ХДЗВА, 2018. - 12с.  |

## ФОРМИ КОНТРОЛЮ ТА ЗАСОБИ ДІАГНОСТИКИ УСПІШНОСТІ НАВЧАННЯ

### Система діагностики якості навчання

Контроль знань і умінь студентів з дисципліни здійснюють згідно положень кредитно-модульної системи організації навчального процесу, прийнятої в академії

#### Основні положення:

Загальна кількість модульних контрольних заходів, що мусить скласти студент з окремої навчальної дисципліни, визначається з урахуванням залікових модулів з цієї дисципліни і рекомендовано дорівнює двом академічним модулям за семестр.

За результатами модульного контрольного заходу рівень засвоєння студентом навчального матеріалу має бути оцінений за національною шкалою та шкалою ECTS.

Тижні для проведення модульного контролю (модульні тижні) рекомендуються графіком навчального процесу.

Кількість балів, отримана студентом при оцінюванні модулю та підсумковий бал поточної успішності з дисципліни, співвідноситься з оцінками за національною шкалою та шкалою ECTS відповідно до таблиці 1.

### 1. Шкала оцінювання

| 100-бальна шкала | Оцінка за національною шкалою | Визначення  | Оцінка за шкалою ECTS |
|------------------|-------------------------------|---|-----------------------|
| 90 – 100         | відмінно                      | <b>Відмінно</b> – відмінна відповідь, виконання роботи лише з незначною кількістю помилок | <b>A</b>              |
| 82 – 89          | добре                         | <b>Дуже добре</b> – вище середнього рівня з кількома помилками                            | <b>B</b>              |
| 74 – 81          |                               | <b>Добре</b> – в загальному правильна відповідь, робота з певною кількістю грубих помилок | <b>C</b>              |
| 64 – 73          | задовільно                    | <b>Задовільно</b> – непогано, але зі великою кількістю недоліків                          | <b>D</b>              |
| 60 – 63          |                               | <b>Достатньо</b> – відповідь, робота задовольняє мінімальні критерії                      | <b>E</b>              |
| 35– 59           | незадовільно                  | <b>Незадовільно</b> з можливістю повторного складання                                     | <b>FX</b>             |
| 0-34             |                               | <b>Незадовільно</b> з обов'язковим повторним вивченням дисципліни                         | <b>F</b>              |

Регламентується наступний комплект балів для отримання оцінки за модуль: результат поточного контролю (усереднено за оцінюванням завдань,

проектів, тренінгів, відповідей) – максимум 20 балів (табл. 3), результат модульного тестового контролю – максимум 50 балів (роз'яснення в табл. 5), та результат засвоєння блоку самостійної роботи – максимум 30 балів (табл. 3,4,5).

Складання модулів обов'язкове. Студент не допускається до тестування з модуля без відпрацювання пропущених занять. Модуль вважається зарахованим, якщо студент набрав мінімально необхідну кількість балів та більше.

Результати рейтингу з модулю доводяться до відома студентів не пізніше третього робочого дня після проведення контрольного заходу і, у разі відсутності претензій з боку студентів, вважаються остаточними.

Якщо студент не погоджується з рішенням про присвоєння йому балів рейтингу за модуль, то він повинен відразу після їх оголошення звернутися з письмовою апеляцією до завідувача кафедри та у визначений термін скласти усну атестацію з модуля перед комісією. Склад апеляційної комісії у кожному конкретному випадку визначається завідувачем кафедри. Рішення комісії є остаточним. Студент не може повторно скласти зараховані модулі.

Студент, який не з'явився на модульний контроль або не отримав мінімальної кількості балів на модульному тижні, має право скласти пропущений модуль під час залікового тижня.

Підсумковий рейтинг поточної успішності з дисципліни вираховується усередненням рейтингів з усіх модулів. Семестрова оцінка виставляється студенту з врахуванням результатів підсумкового тестування та поточного контролю (усереднені бали за модулі). Максимальна кількість балів, що студент може отримати при вивченні дисципліни, дорівнює 100 (див. табл. 1).

Диференційований залік передбачає наявність підсумкового тестування. При наявності дозволу на автоматичне зарахування заліку, студент, який своєчасно складав усі модульні контрольні заходи та за їх результатами атестований з оцінкою "відмінно", може отримати залік автоматично. Семестровою оцінкою у цьому випадку є усереднена оцінка за модулі.

Викладач зобов'язаний здати заповнену заліково-екзаменаційну відомість до навчального відділу протягом такого граничного терміну: для екзамену - не пізніше, ніж на наступний робочий день після його завершення.

Засоби діагностики успішності навчання використовують для підсумкової експертизи знань і базуються на технології стандартизованого тестового контролю.

## 2. Схема нарахування балів з модулів навчальної дисципліни

| Показчик  | Нарахування балів |
|---|-------------------|
| <b>Всього з модулю</b>                            | від 60* до 100    |
| В тому числі:                                     |                   |
| відповіді на тестові питання                      | від 30 до 50      |
| усні відповіді на лабораторно-практичних заняттях | до 20             |
| результат засвоєння блоку самостійної роботи      | до 30             |

\*- менша кількість отриманих балів недостатня для зарахування модулю, необхідна перездача.

Усні відповіді на лабораторно-практичних заняттях оцінюються за шкалою від 12 до 20 балів відповідно до наступної регламентації (табл. 3)

### 3. Шкала оцінювання усної відповіді

| 20-бальна шкала | Інтуїтивний аналог оцінювання | Оцінка за національною шкалою -<br>Визначення  | Оцінка за шкалою ECTS |
|-----------------|-------------------------------|--|-----------------------|
| 20              | 5+                            | <b>Відмінно</b> – відмінна відповідь, виконання роботи без помилок чи зауважень, прояв креативного мислення. | <b>A</b>              |
| 19              | 5                             | <b>Відмінно</b> – відмінна відповідь, виконання роботи з однією непринциповою помилкою                       | <b>A</b>              |
| 18              | 5 -                           | <b>Відмінно</b> – відмінна відповідь, виконання роботи з незначною кількістю помилок                         | <b>A</b>              |
| 17              | 4+                            | <b>Дуже добре</b> – вище середнього рівня з кількома помилками при розумінні суті питання                    | <b>B</b>              |
| 16              | 4                             | <b>Добре</b> – в загальному правильна відповідь, робота з кількома помилками                                 | <b>C</b>              |
| 15              | 4 -                           | <b>Добре</b> – в загальному правильна відповідь, робота з певною кількістю грубих помилок                    | <b>C</b>              |
| 14              | 3+                            | <b>Задовільно</b> – непогано, але зі великою кількістю недоліків   | <b>D</b>              |
| 13              | 3                             | <b>Достатньо</b> – непогано, але наявна велика кількість суттєвих недоліків                                  | <b>D</b>              |
| 12              | 3 -                           | <b>Достатньо</b> – відповідь, робота задовольняє лише найменші критерії                                      | <b>E</b>              |

Самостійна робота оцінюється як сума балів за відповідність і обсяг наданого матеріалу (табл. 4) та балів за захист цього матеріалу (табл. 3).

#### 4. Шкала оцінювання відповідності змісту матеріалу самостійної роботи

| <i>Шкала, бали</i> | <b>Визначення</b>                                   |
|--------------------|---|
| <b>10</b>          | Повна відповідність змісту і достатній обсяг        |
| <b>8</b>           | Достатня відповідність змісту і достатній обсяг     |
| <b>6</b>           | Мінімально задовільна відповідність змісту і обсягу |

#### 5. Накопичення балів за модуль складанням (максимум 100 балів)

| <b>Поточне оцінювання</b>      | <b>Оцінювання тестів</b>  | <b>Оцінювання самостійної роботи</b>      |   |
|--------------------------------|---|---|---|
| <b>визначається викладачем</b> | <b>чітко регламентується</b>  | <b>визначається викладачем</b>            |   |
| до <b>20</b> балів             | до <b>50</b> балів  | до <b>30</b> балів                        |   |
|                                |   | до 10 балів                               | до 20 балів                               |
| Шкала оцінювання відповіді     | <b>50 тестів: 1 прав. відповідь – 1 бал</b><br><b>25 тестів: 1 прав. відпов. – 2 бали</b> | Відповідність матеріалу<br>(див. табл. 4) | Захист - шкала оцінювання усної відповіді |
| <i>ПРИКЛАД</i>                 |   |   |   |
| 12                             | 44  | 8   | 14  |

Приклад»:  $12+44+8+14=78$  балів. Добре «С».